



Windows Server 2012 R2, Windows 8.1, System Center 2012 R2 et SQL Server 2014

À l'occasion de TechEd 2013, Microsoft a en effet présenté les prochaines versions de ses principales solutions de Cloud hybride pour l'entreprise : **Windows Server 2012 R2, System Center 2012 R2 et SQL Server 2014.**

« Ces solutions éliminent les frontières entre datacenters clients, fournisseurs de services d'hébergement et Windows Azure », martèle Microsoft qui surnomme désormais Windows Server le « Cloud OS ».

Les principales avancées concerne la montée en puissance de la virtualisation avec **un Hyper-V de plus en plus mature** (un marché sur lequel Microsoft entend devenir leader incontesté et dépasser VM Ware), les **logiciels réseaux**, le **stockage et la restauration de données**, et le processus transactionnel **in-memory alias Hekaton** (indispensable dans un contexte de Big Data et de BI).





Windows Server 2012 R2, Windows 8.1, System

Center 2012 R2 et SQL Server 2014	1
Windows Server 2012 : dix bonnes raisons de migrer	3
1. Liberté dans le choix de l'interface	3
2. Gestionnaire de serveur	4
3. SMB 3.0	5
4. Contrôle d'accès dynamique (DAC)	5
5. Espaces de stockage	6
6. Réplicas Hyper-V	6
7. Améliorations de VDI	6
8. DirectAccess plus intuitif	7
9. ReFS	7
10. Gestion simplifiée des licences	7
Nouvelles fonctionnalités ou fonctionnalités améliorées dans la mise à jour cumulative 2 de SQL Server 2012 Service Pack 1	9
Sauvegarde et restauration SQL Server avec le service de stockage d'objets blob Windows Azure	9
Nouveautés ou fonctionnalités améliorées dans SQL Server 2012 SP1	10
Migration entre clusters de groupes de disponibilité AlwaysOn pour la mise à niveau du système d'exploitation	10
Index XML sélectif	10
DBCC SHOW_STATISTICS fonctionne avec l'autorisation SELECT	10
La nouvelle fonction retourne les propriétés des statistiques	11
SSMS complet dans Express	11
Installation intégrée complète	11
Principales caractéristiques de Business Intelligence (avec SQL Server 2012 SP1, Office et SharePoint Server 2013)	11
.....	13
La version SharePoint 2013 qui est intégrée au sein de la famille Office 2013	13



Windows Server 2012 : dix bonnes raisons de migrer

Analyse : *Choix de l'interface, évolution du gestionnaire de serveur, fonctionnalité de réplication d'Hyper-V, améliorations de l'hyperviseur... Dix raisons concrètes pouvant justifier une migration vers Windows Server 2012.*

Nous avons eu la chance de pouvoir tester la version préliminaire de Windows Server 2012. Certains ont été rebutés par l'interface anciennement baptisée Metro. Mais en privilégiant le mode Server Core et l'interface de serveur minimale, l'interface utilisateur ne devrait pas jouer un rôle déterminant dans la décision de la plupart de ceux qui envisagent la mise à niveau.

Ce qui est plus important, ce sont les grands changements et les nouvelles capacités qui permettent à Windows Server 2012 de mieux gérer les « workloads » et les besoins de votre réseau. Voici dix raisons d'envisager sérieusement la mise à niveau vers Windows Server 2012.

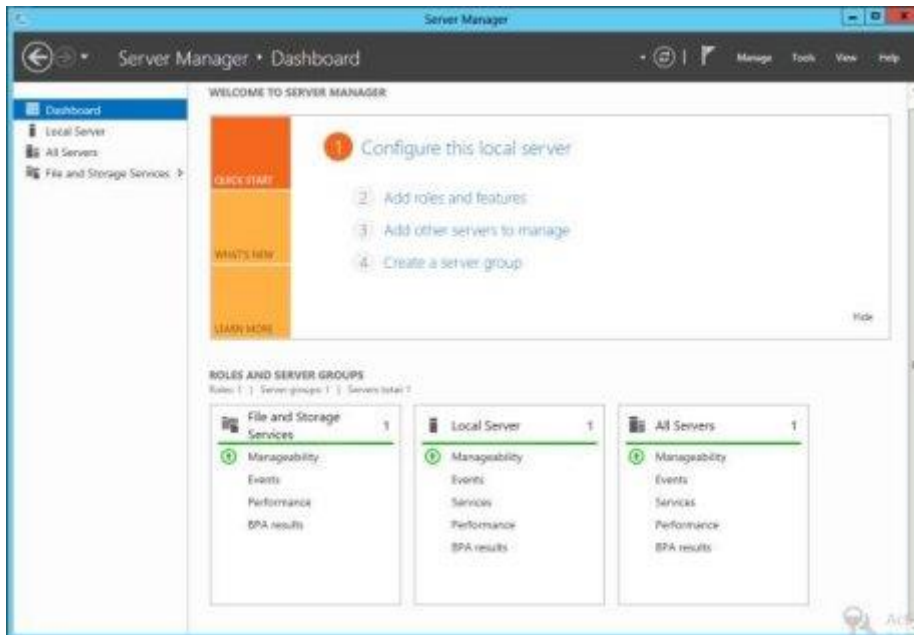
1. Liberté dans le choix de l'interface

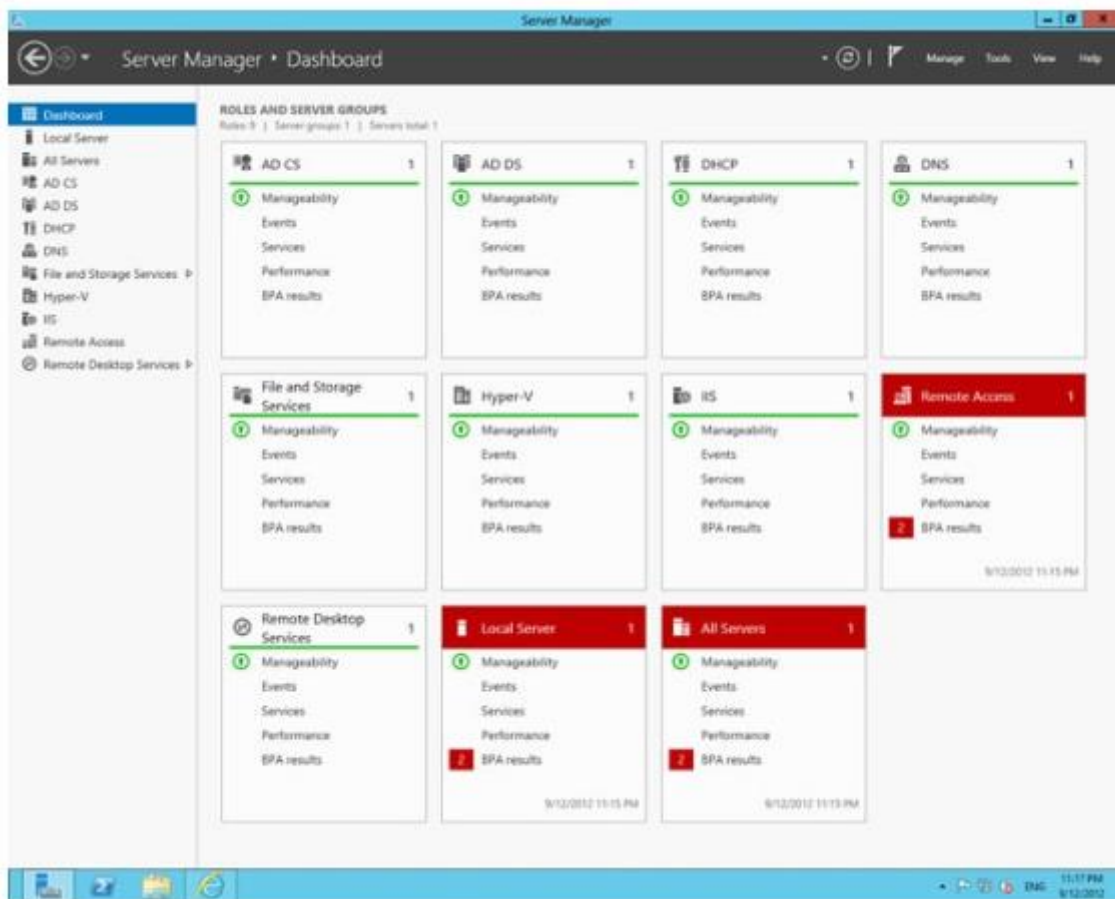
Une installation Server Core offre des avantages en termes de sécurité et de performances. Mais dans le passé, vous deviez vous décider pour un camp : si vous installiez Server Core, vous étiez plongé "dans le noir", avec pour seule interface la ligne de commande. Windows Server 2012 change tout cela. À présent, vous avez le choix.

Microsoft a en effet réalisé que la ligne de commande est formidable pour certaines tâches, mais que l'interface graphique est préférable pour d'autres. Dans Windows Server 2012, la GUI devient une "fonctionnalité" que vous pouvez activer et désactiver à votre gré. Pour cela, il suffit d'utiliser l'option Supprimer des rôles ou des fonctionnalités du Gestionnaire de serveur.

2. Gestionnaire de serveur

En parlant du Gestionnaire de serveur (figure A), même beaucoup de ceux qui n'aiment globalement pas la nouvelle interface en mosaïque admettent que l'implémentation de cette présentation dans le nouveau Gestionnaire de serveur est remarquable.





Parmi les caractéristiques les plus appréciables du nouveau Gestionnaire de serveur figurent ses capacités multiserveur, qui facilitent le déploiement de rôles et de fonctionnalités à distance sur des serveurs physiques et virtuels. Il est facile de créer un groupe de serveurs, autrement dit un regroupement de serveurs qui peuvent être gérés conjointement. Les améliorations apportées à l'administration à distance vous permettent de mettre en service des serveurs sans avoir à établir une connexion RDP.

3. SMB 3.0

Le protocole SMB (Server Message Block) a été considérablement amélioré dans Windows Server 2012 et Windows 8. La nouvelle version de SMB prend en charge de nouvelles fonctionnalités de serveur de fichiers, telles que le basculement transparent SMB, la montée en charge SMB, le multicanal SMB, SMB Direct, le chiffrement SMB, VSS pour le partage de fichiers SMB, le bail de répertoire SMB, et SMB PowerShell. C'est ce qu'on appelle en avoir pour son argent...

Il fonctionne parfaitement avec l'hyperviseur Hyper-V, de sorte que les fichiers VHD et les fichiers de configuration de machines virtuelles peuvent être hébergés sur des partages SMB 3.0. Il est également possible de stocker un système de base de données SQL sur un partage SMB, avec de meilleures performances.

4. Contrôle d'accès dynamique (DAC)

Si certains prétendent que Microsoft a négligé la sécurité ces dernières années, il serait plus juste de dire qu'il a cessé de se focaliser sur des produits de sécurité distincts pour privilégier l'intégration de la sécurité dans chaque partie du système d'exploitation.

Le contrôle d'accès dynamique en est un exemple : il aide les professionnels de l'informatique à créer des modèles de sécurité plus centralisés pour l'accès aux ressources réseau en étiquetant les

données sensibles à la fois manuellement et automatiquement, en fonction de facteurs tels que le contenu du fichier ou son créateur. Des contrôles d'accès basés sur les déclarations peuvent ensuite être appliqués.

5. Espaces de stockage

Le stockage est un sujet brûlant et complexe dans le monde informatique aujourd'hui. Malgré l'idée que nous allons tous finir un jour ou l'autre par tout stocker dans le Cloud public, ce jour est encore lointain (et pour beaucoup d'entreprises soucieuses de la sécurité et de la fiabilité, il pourrait bien ne jamais arriver).

Il existe de nombreuses solutions pour stocker les données sur votre réseau d'une manière qui offre une meilleure utilisation des ressources de stockage, une gestion centralisée et une meilleure évolutivité, en plus de la sécurité et de la fiabilité. C'est notamment le cas des SAN et NAS. Mais ces solutions peuvent être onéreuses et difficiles à mettre en place.

Les Espaces de stockage sont une nouvelle fonctionnalité de Windows Server 2012 qui vous permet d'utiliser des disques durs bon marché pour créer une zone de stockage, laquelle peut ensuite être divisée en espaces qui sont utilisés comme des disques physiques. Ils peuvent inclure des disques de secours à chaud et utiliser des méthodes de redondance telles que la parité ou la mise en miroir sur deux ou trois lecteurs. Vous pouvez ajouter de nouveaux disques à tout moment, et un espace peut être plus volumineux que la capacité physique de la zone. Lorsque vous ajoutez de nouveaux disques, l'espace utilise automatiquement cette capacité supplémentaire.

6. Réplicas Hyper-V

La virtualisation étant indissociable du monde des serveurs aujourd'hui, Hyper-V est la réponse de Microsoft à VMware. Bien que ce dernier ait pris d'emblée la tête, la plate-forme de virtualisation de Microsoft a mis les bouchées doubles pour rattraper son retard. À chaque itération, l'hyperviseur Windows s'améliore un peu plus, et Hyper-V dans Windows Server 2012 apporte un certain nombre de nouvelles fonctionnalités, l'une des plus intéressantes étant les réplicas Hyper-V.

Il s'agit d'un mécanisme de réplication qui sera une aubaine pour la reprise après sinistre dans les PME qui ne sont pas toujours en mesure de déployer des solutions de réplication coûteuses et complexes. Il journalise les changements apportés aux disques dans une machine virtuelle et utilise la compression pour économiser la bande passante, effectuant la réplication d'un serveur principal à un serveur réplica. Vous pouvez stocker de multiples instantanés (snapshots) d'une machine virtuelle sur le serveur réplica, puis sélectionner celui que vous voulez utiliser.

Cela fonctionne aussi bien avec les clusters qu'avec les hôtes autonomes, dans n'importe quelle combinaison : autonome à autonome, cluster à cluster, autonome à cluster ou cluster à autonome.

7. Améliorations de VDI

Les services Windows Terminal Server ont fait bien du chemin depuis leur première apparition dans Windows NT Édition Terminal Server. Rebaptisés Services Bureau à distance, ils ne se contentent plus d'établir une connexion RDP avec le bureau d'un ordinateur distant, mais se sont largement enrichis. Microsoft proposait une solution VDI (Virtual Desktop Infrastructure) centralisée dans Windows Server 2008 R2, mais elle était encore un peu brouillonne. Des améliorations notables ont été apportées dans Windows Server 2012.

Plus besoin d'une carte graphique dédiée sur le serveur pour utiliser RemoteFX, ce qui améliore considérablement la qualité graphique sur RDP. À la place, vous pouvez utiliser un processeur graphique virtualisé sur du matériel serveur standard. L'accès USB via RDP est bien meilleur, et la fonctionnalité de répartition de charge équilibrée peut gérer la façon dont le processeur, la mémoire, l'espace disque et la bande passante sont alloués entre les utilisateurs pour prévenir les problèmes de monopolisation de la bande passante.

8. DirectAccess plus intuitif

[DirectAccess](#) était censé être le "substitut au VPN" de Microsoft, un moyen d'établir une connexion sécurisée entre le client et le réseau d'entreprise sans affecter les performances et avec une expérience d'utilisation plus transparente qu'un VPN traditionnel. Non seulement les utilisateurs n'ont pas à s'occuper de faire fonctionner le VPN, mais les administrateurs bénéficient également d'un plus grand contrôle sur les machines, avec la capacité de les gérer avant même que les utilisateurs ne s'y connectent. Pour appliquer une stratégie de groupe, vous utilisez les mêmes outils que pour gérer les ordinateurs physiquement présents sur le réseau d'entreprise. Pourquoi donc tout le monde n'a-t-il pas utilisé DirectAccess avec Windows Server 2008 R2 à la place des VPN ? Un grand obstacle était la dépendance à IPv6. De plus, la virtualisation était impossible. Ces obstacles appartiennent désormais au passé. Dans Windows Server 2012, DirectAccess fonctionne avec IPv4 sans devoir passer par des technologies de conversion, et le serveur exécutant DirectAccess en périphérie du réseau peut désormais être une machine virtuelle Hyper-V. La version Windows Server 2012 de DirectAccess est également plus simple à configurer, grâce au nouvel assistant.

9. ReFS

Malgré les nombreux avantages qu'offre NTFS par rapport aux premiers systèmes de fichiers FAT, il est en place depuis 1993 et les aficionados de Windows attendaient un nouveau système de fichiers depuis longtemps. En 2004, nous attendions avec impatience WinFS, mais Vista nous a déçus en ne l'incluant pas. De même, des spéculations ont très vite couru sur l'introduction d'un nouveau système de fichiers avec Windows 7, mais cela n'a pas été le cas.

Windows Server 2012 nous apporte ce nouveau système de fichiers tant attendu : ReFS, ou système de fichiers résilient. Il prend en charge beaucoup des fonctionnalités de NTFS, mais en laisse quelques autres de côté, les plus notables étant peut-être la compression de fichiers, l'EFS et les quotas de disque.

En échange, ReFS nous offre la vérification des données et la correction automatique, et est conçu pour fonctionner avec les espaces de stockage pour créer des zones de stockage logique réductibles/extensibles. Le nouveau système de fichiers favorise une évolutivité maximale, prenant en charge jusqu'à 16 exaoctets dans la pratique. (Il s'agit du maximum théorique dans les spécifications NTFS, mais en réalité, il est limité à 16 téraoctets.) ReFS accepte une limite théorique de 256 zétaoctets (plus de 270 milliards de téraoctets), ce qui autorise une grande montée en charge.

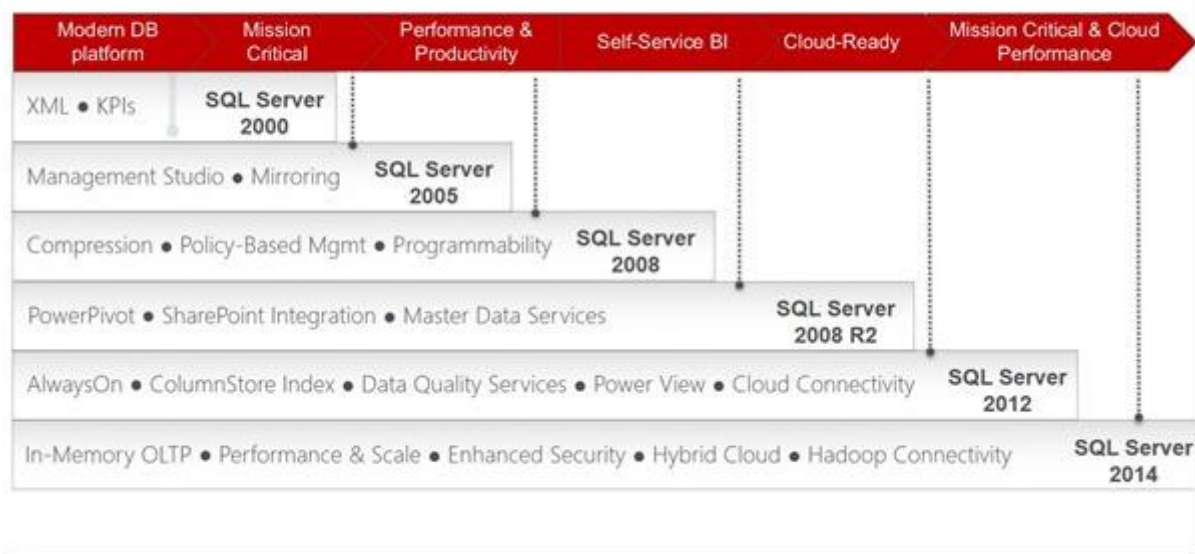
10. Gestion simplifiée des licences

Quiconque a travaillé avec des licences serveur objectera que l'expression même de "gestion simplifiée des licences" est un oxymore. Néanmoins, Microsoft a écouté les clients qui sont désorientés et frustrés par la complexité lorsqu'ils doivent trouver l'édition appropriée et comprendre ce qu'elle va coûter réellement. Windows Server 2012 est proposé dans quatre éditions seulement : Datacenter, Standard, Essentials et Foundation.

- **Windows Server 2012 Datacenter** pour des environnements de stockage de cloud privés et hautement virtualisés.
- **Windows Server 2012 Standard** pour des environnements peu ou pas virtualisés.
- **Windows Server 2012 Essentials** pour les petites entreprises de 25 utilisateurs maximum, disposant de serveurs équipés d'un ou deux processeurs.
- **Windows Server 2012 Foundation** pour les petites entreprises de 15 utilisateurs maximum, disposant de serveurs à processeur unique.



The Evolution of SQL Server



Nouvelles fonctionnalités ou fonctionnalités améliorées dans la mise à jour cumulative 2 de SQL Server 2012 Service Pack 1

La mise à jour cumulative 2 de SQL Server 2012 Service Pack 1 développe les fonctionnalités prises en charge pour SQL Server Sysprep et inclut SQL Server Analysis Services, SQL Server Integration Services, ainsi que des fonctionnalités partagées permettant d'utiliser SQL Server Sysprep dans une plus grande variété de scénarios de préparation d'image. Pour plus d'informations, consultez [Prise en charge SysPrep étendue dans la mise à jour cumulative 2 \(CU2\) de SQL Server 2012 SP1](#).

Sauvegarde et restauration SQL Server avec le service de stockage d'objets blob Windows Azure

À compter de la mise à jour cumulative 2 de SQL Server 2012 SP1, la sauvegarde et la restauration peuvent s'effectuer à partir du service de stockage d'objets blob de Windows Azure. Cette fonctionnalité peut être utilisée pour sauvegarder des bases de données SQL Server sur une instance sur site ou une instance de SQL Server exécutée sur un ordinateur virtuel Windows Azure. Avec cette nouvelle fonctionnalité, vous pouvez désormais procéder directement à la sauvegarde vers et à la restauration depuis le stockage d'objets blob Windows Azure, en plus de DISK et TAPE. La sauvegarde dans le service de stockage d'objets blob Windows Azure présente des avantages spécifiques. Il peut s'agir d'une option de stockage hors site pour les sauvegardes de base de données sur site, ou vous pouvez l'utiliser lorsque vous procédez à la migration d'une base de données sur site d'une instance de SQL Server s'exécutant sur un ordinateur virtuel Windows Azure. Pour plus d'informations sur les avantages offerts, consultez [SQL Server Backup and Restore with Windows Azure Blob Storage Service](#).

Les limitations suivantes sont spécifiques à cette version :

- La taille de sauvegarde maximale prise en charge est de 1 To.

- Dans cette implémentation, vous pouvez publier des instructions de sauvegarde ou de restauration à l'aide de TSQL ou de SMO. La sauvegarde vers ou la restauration depuis le service de stockage d'objets blob Windows Azure à l'aide de l'Assistant de sauvegarde ou de restauration SQL Server Management Studio ne sont pas disponibles actuellement.
- Pour plus d'informations, consultez [SQL Server Backup and Restore with Windows Azure Blob Storage Service](#).

Nouveautés ou fonctionnalités améliorées dans SQL Server 2012 SP1

[Migration entre clusters de groupes de disponibilité AlwaysOn pour la mise à niveau du système d'exploitation](#)

SQL Server 2012 SP1 introduit la prise en charge de la migration entre clusters de groupes de disponibilité AlwaysOn pour les déploiements dans un nouveau cluster de clustering de basculement Windows Server (WSFC). Une migration entre clusters déplace un groupe de disponibilité AlwaysOn ou un lot de groupes de disponibilité vers le nouveau cluster WSFC de destination avec un temps mort minimal. Le processus de migration entre clusters permet de conserver les contrats de niveau de service (SLA) lors de la mise à niveau vers un cluster Windows Server 2012. SQL Server 2012 SP1 doit être installé et activé pour AlwaysOn sur le cluster WSFC de destination. La réussite de la migration entre clusters dépend de la planification et de la préparation du cluster WSFC de destination. Pour plus d'informations, consultez le livre blanc « Migration entre clusters de groupes de disponibilité AlwaysOn pour la mise à niveau du système d'exploitation ». Ce document sera publié en octobre 2012 sur la page de téléchargement [Livres blancs Microsoft \(SQL Server 2012\)](#).

[Index XML sélectif](#)

SQL Server 2012 SP1 introduit un nouveau type d'index XML appelé index XML sélectif. Ce nouvel index améliore les performances de requête sur les données stockées en XML dans SQL Server, permettant ainsi d'indexer plus rapidement les charges de travail comportant beaucoup de données XML et améliorant l'évolutivité en réduisant les coûts de stockage de l'index en lui-même. Pour plus d'informations, consultez [Index XML sélectifs \(SXI\)](#).

[DBCC SHOW_STATISTICS fonctionne avec l'autorisation SELECT](#)

Dans les versions antérieures de SQL Server, les clients devaient disposer d'autorisations d'administration ou de propriété pour exécuter DBCC SHOW_STATISTICS. Cette restriction concernait la fonctionnalité de requête distribuée dans SQL Server, car dans de nombreux cas, les clients exécutant des requêtes distribuées ne disposaient pas des autorisations d'administration ou des propriétés nécessaires sur les tables distantes pour pouvoir collecter des statistiques dans le cadre de la compilation de la requête distribuée. Bien que ces scénarios s'exécutent toujours, ils génèrent souvent des choix de plan de requête non optimale qui ont un impact négatif sur les performances. SQL Server 2012 SP1 modifie les limites liées aux autorisations et permet aux utilisateurs avec l'autorisation SELECT d'utiliser cette commande. Remarquez que les conditions suivantes doivent être remplies pour que les autorisations SELECT permettent d'exécuter la commande :

- Les utilisateurs doivent posséder des autorisations sur toutes les colonnes dans l'objet de statistiques.
- Les utilisateurs doivent posséder une autorisation sur toutes les colonnes dans une condition de filtre (le cas échéant).

Les clients qui utilisent une requête distribuée doivent noter que les statistiques peuvent maintenant être utilisées pour la compilation des requêtes de sources de données SQL Server distantes où elles possèdent uniquement des autorisations SELECT. L'indicateur de trace 9485 existe pour rétablir la vérification des d'autorisations dans le comportement de SQL Server 2012 RTM en cas de régression dans les scénarios du client.

La nouvelle fonction retourne les propriétés des statistiques

La fonction de gestion dynamique **sys.dm_db_stats_properties** retourne les propriétés des statistiques d'un objet de base de données spécifique (table ou vue indexée) dans la base de données SQL Server actuelle. Vous pouvez utiliser cette fonction pour retourner des informations telles que la dernière mise à jour de l'objet de statistiques pour la table ou la vue indexée ou le nombre de lignes échantillonnées pour les calculs statistiques. Pour plus d'informations, consultez [sys.dm_db_stats_properties \(Transact-SQL\)](#).

SSMS complet dans Express

Les clients qui utilisent SQL Server Express With Tools, SQL Server Express COMP, SQL Server Express with Advanced Services et SQL Server Management Studio Express disposent maintenant de SQL Server Management Studio complet. Ces éditions Express incluent maintenant les fonctionnalités SSMS livrées avec SSMS pour les éditions complètes de SQL Server.

Installation intégrée complète

Fournit aux clients une « image intégrée » avant génération comprenant un fichier .exe compressé à extraction automatique et un fichier de charge utile « .box », qui contient une image SQL Server 2012 RTM (Setup.exe, MSI, etc.) avec le plus récent Service Pack. Lorsque le package est exécuté, les deux images sont fusionnées en temps réel ce qui permet d'offrir à l'utilisateur une seule expérience de flux de travail d'installation, d'effectuer les opérations (installation, mise à niveau, AddNode, etc.) au niveau du SP1 et d'exécuter toutes les mises à jour apportées aux composants d'installation eux-mêmes dans le Service Pack.

Les clients peuvent installer de nouvelles instances (ou effectuer des mises à niveau SQL Server 2008/2008 R2) au niveau fonctionnel du Service Pack en un seul clic. Cela peut être effectué directement en utilisant le fichier .exe d'installation intégrée à partir de la ligne de commande comme si vous utilisiez Setup.exe en fournissant tous les paramètres appropriés de ligne de commande d'installation. Ce comportement diffère d'une installation du support RTM, de la recherche et du téléchargement du Service Pack approprié (pour la langue et l'UC correctes), de l'application du Service Pack, puis du chargement de Setup.exe pour effectuer l'opération d'installation souhaitée.

Principales caractéristiques de Business Intelligence (avec SQL Server 2012 SP1, Office et SharePoint Server 2013)

Principales caractéristiques de Business Intelligence (avec SQL Server SP1, Office et SharePoint Server 2013 Preview) :

- Activez les fonctions BI en libre-service dans le cadre des activités quotidiennes des utilisateurs dans Excel 2013 :
- Accès et combinaison des données à partir de n'importe quelle source (PowerPivot). [Documentation liée à PowerPivot dans Excel 2013](http://go.microsoft.com/fwlink/p/?LinkID=255958) (<http://go.microsoft.com/fwlink/p/?LinkID=255958>).

- Visualisations attrayantes et récupération des données (Power View). [Documentation liée à Power View dans Excel 2013](http://go.microsoft.com/fwlink/p/?LinkID=255957)(http://go.microsoft.com/fwlink/p/?LinkID=255957).
- Travail avec des centaines de millions de lignes de données (grâce aux technologies en mémoire xVelocity).
- Découvrez, évaluez et auditez les feuilles de calcul créées par les utilisateurs avec SharePoint Server 2013 Preview.
- Une nouvelle version du complément Reporting Services pour SharePoint et un serveur de rapports en mode mis à niveau SharePoint qui prend en charge SharePoint 2013. Pour plus d'informations, consultez les documents suivants :
 - La section « SQL Server 2012 Service Pack 1 (SP1) » de [Nouveautés \(Reporting Services\)](#).
 - [Combinaisons de composants SharePoint et Reporting Services prises en charge](#) .
- Une nouvelle architecture de SQL Server 2012 SP1 PowerPivot qui prend en charge un serveur PowerPivot en dehors d'une batterie de serveurs SharePoint 2013. Un package Windows Installer (**spPowerpivot.msi**) qui améliore l'expérience PowerPivot pour SharePoint. Les fonctionnalités supplémentaires comprennent la Galerie PowerPivot, l'actualisation des données de planification et le tableau de bord de gestion. Pour plus d'informations, consultez les documents suivants :
 - La section « SQL Server 2012 Service Pack 1 (SP1) » de [Nouveautés \(Analysis Services\)](#).
 - [Installer le serveur Analysis Services en mode SharePoint pour SharePoint 2013 \(SQL Server 2012 SP1\)](#) .



La version SharePoint 2013 qui est intégrée au sein de la famille Office 2013

Depuis l'année 2001 et la toute première version de SharePoint, la plateforme de Microsoft continue d'évoluer et de s'enrichir, aussi bien d'un point de vue technique que fonctionnel et voit apparaître depuis le 16 Juillet, la version **SharePoint 2013** qui est intégrée au sein de la famille **Office 2013**.

La plateforme qui possédait déjà de très nombreuses fonctionnalités sur les aspects collaboration, gestion de contenus, décisionnel / Business Intelligence, moteur de recherche, applications métiers, etc... Continue d'évoluer et propose une nouvelle fois des évolutions importantes dont nous vous dévoilons un aperçu des plus importantes ci-dessous, à commencer par les nouveaux logos des produits.



La première des évolutions concerne l'adoption d'une nouvelle interface utilisateur, déclinée à l'identique de l'expérience qui sera proposée aux utilisateurs sur tous les produits Microsoft en commençant par **Windows 8** qui sera disponible à l'automne 2012.

Cette nouvelle interface (nommée Metro) et déjà utilisée par quelques produits dont notamment Windows Phone, mise avant tout sur la sobriété et la simplicité d'utilisation en enlevant tous les éléments superflus et pouvant parasiter l'expérience utilisateur. Le maître mot est désormais efficacité en permettant d'accéder aux éléments principaux nécessaires au travail quotidien des utilisateurs.

Team Site  EDIT LINKS

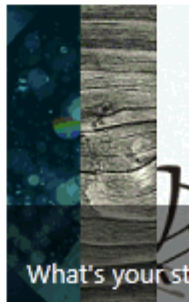
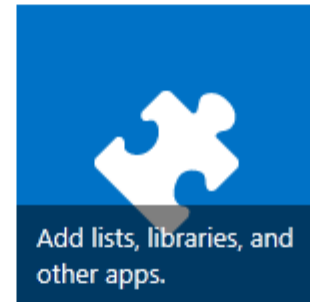
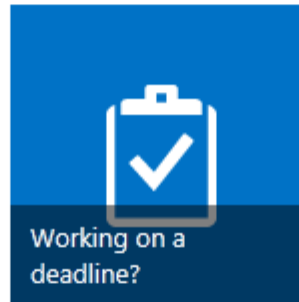
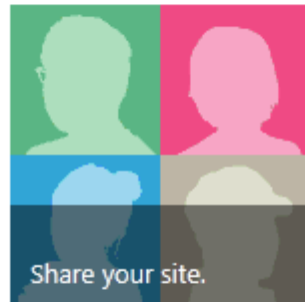
Team Site

Home

Newsfeed

Documents

Site Contents

 EDIT LINKSGet started with your site [REMOVE THIS](#)

Documents

[+ new document](#)

		Name	Modified	Modified By
---	---	------	----------	-------------

There are no documents in this view.

Probablement l'évolution la plus importante mais également la plus attendue de très nombreux clients, l'apparition d'un véritable réseau social d'entreprise au sein de SharePoint 2013 complète les fonctionnalités qui avaient fait leurs apparitions dans SharePoint 2010, mais qui avaient laissées bon nombre d'utilisateurs sur leur faim en comparaison de ce qu'ils avaient l'habitude d'utiliser sur des réseaux sociaux tels que Facebook, LinkedIn, Viadeo, etc...

Les utilisateurs peuvent désormais retrouver toutes les fonctionnalités auxquelles ils se sont habitués sur les réseaux sociaux accessibles au grand public comme la possibilité de retrouver le mur d'activité de leurs collègues, sur lequel ils peuvent retrouver les derniers documents modifiés, les dernières discussions créées au sein des communautés, l'édition de leur profil utilisateur, etc... mais totalement interactif (ce qui manquait à SharePoint 2010) avec la possibilité de commenter les éléments, de pouvoir effectuer des "Like", de se voir proposer des contenus personnalisés en fonction de ses centres d'intérêts, etc...



Stéphane

Newsfeed

About me

Tasks

EDIT LINKS

Site Contents

Share with Everyone ▾

Start a conversation

Newsfeed Everyone Mentions ...

🔔 Christopher posted "Que pensez-vous des nouveautés ?" in Communauté Sociale

✓ Wissam wrote the best reply to Quelles sont les différences entre un Team Site et une Community ? in Communauté Sociale

🔔 Wissam reached level 2 in Communauté Sociale



★ Christian is now following cafesp2013.



Christopher

@Christian @Wissam @Stéphane
[Stéphane] Checkez l'onglet Sites :)

Ya une nouveauté cc @[Karine]

4 hours ago Like Reply ...

▾ Show all 6 replies



Christopher Même pas, j'y suis de plus en plus, en attendant que le Forum de Communauté soit ...
On va, mais, les prochains fois, peut-être pour le pub

Avec l'avènement des smartphones et tablettes, le développement d'applications et la mise à disposition de celles-ci sur des magasins accessibles à tout un chacun, est devenu un élément indispensable à toutes les plateformes logicielles. SharePoint 2013 (ainsi qu'**Office 365**) ne dérogeront pas à cette règle.

Parlons d'abord du modèle de développement d'applications sous SharePoint qui s'adapte aux nouveaux standards du web en misant sur HTML et Javascript, là où au préalable les développeurs devaient nécessairement avoir recours au développement .NET (C# / VB.NET).

Bien qu'il soit toujours possible d'utiliser ces technologies, Microsoft incite plutôt les développeurs à avoir désormais recours au développement côté client avec HTML / Javascript, en se servant de services REST pour manipuler les données stockées dans SharePoint.

Une fois les applications réalisées, encore faut-il les mettre à disposition des utilisateurs sur les sites collaboratifs ou au sein de leurs communautés et pour cela, SharePoint 2013 offre la possibilité de créer un catalogue d'applications interne à l'entreprise, ou bien accessible à tous via le **MarketPlace SharePoint**, afin de toucher de nouvelles cibles ou de nouveaux clients. Cette seconde manière de proposer des applications à tout un chacun, trouvera notamment son intérêt avec l'utilisation d'**Office 365**.

Depuis le rachat de **FAST** (moteur de recherche parmi les leaders du secteur de l'époque) par Microsoft début 2008, l'intégration du moteur de recherche à la plateforme SharePoint n'a eu de cesse d'évoluer au point que sur SharePoint 2013, celui-ci devient le moteur proposé en standard avec le produit.

Les points forts du moteur sont bien évidemment toujours d'actualité (recherche par facette, pertinence des résultats, prévisualisation des documents...), mais il vient également enrichir l'expérience des utilisateurs puisque bon nombre de fonctionnalités de SharePoint (navigation contextuelle, tendances dans l'utilisation des tags côté réseau social, ciblage des contenus en fonction des profils utilisateurs...) s'appuient sur celui-ci.

De nouveaux composants WebParts comme la **Content Search WebPart** font leur apparition et tirent pleinement parti du moteur de recherche pour améliorer l'efficacité des collaborateurs en leur permettant d'accéder aux contenus, sans nécessairement connaître l'emplacement de stockage de ceux-ci.

The screenshot shows a SharePoint search interface. At the top, there is a blue header with the 'SharePoint' logo on the left and 'Newsfeed Sky' on the right. Below the header is a search bar containing the text 'sharepoint'. To the left of the search bar is a blue icon representing three people. Below the search bar are navigation tabs: 'Everything', 'People', 'Conversations', 'Videos', and 'Reports'. A 'Relevance' dropdown menu is visible on the right. The main content area displays search results for 'People'. On the left side, there are filters for 'Department' and 'Job Title'. The 'Department' filter includes: Pôle SharePoint, Administratif, Commercial, Direction Technique, Marketing, and a 'SHOW MORE' link. The 'Job Title' filter includes: Consultant SharePoint, Assistante de direction, Chargée Marketing / Com..., Directeur Pôle SharePoint, Directeur Technique, and a 'SHOW MORE' link. The search results list four individuals: Fabien (Directeur Pôle SharePoint), Karine (Consultant SharePoint), Stéphane (Consultant SharePoint), and Christopher (Consultant SharePoint). Each result includes a profile picture, name, title, and a list of skills or interests related to SharePoint.

Pour bon nombre de directeurs et d'analystes, un point essentiel pour améliorer le rendement de l'entreprise est d'analyser les données contenues dans le système d'information (chiffre d'affaires, statistiques de ventes, marges sur les produits, retours sur investissements...). Ils ont besoin pour cela d'avoir aussi bien des outils d'analyse que des outils de restitution pour mettre à disposition les informations aux personnes désirées.

Pour cela, le couple **Office 2013 / SharePoint 2013** propose l'ensemble des éléments nécessaires pour la conception et la diffusion d'analyses décisionnelles pointues avec de très bonnes performances, même sur des volumes de données importants. Grâce notamment à **Excel 2013** et plus particulièrement aux modules **PowerPivot** et **PowerView**, les analystes construiront rapidement des fichiers Excel grâce à un outil qu'ils connaissent déjà parfaitement.

SharePoint 2013 permettra ensuite grâce à **Reporting Services, Performance Point** ou **PowerPivot**, de diffuser ces analyses au travers du portail intranet de l'entreprise, tout en s'assurant de la confidentialité des données grâce à la gestion de droits d'accès, eux-mêmes connectés à l'annuaire d'entreprise.

L'accès aux informations de l'entreprise, plus particulièrement aux documents/fichiers, depuis les plateformes mobiles ou pour des personnes externes à l'entreprise et qui ne possèdent pas nécessairement la bonne version d'Office pour lire et/ou modifier des documents, est devenu un critère de choix pour définir quelle plateforme serait mise à disposition pour gérer les documents bureautiques de l'entreprise.

SharePoint 2013 grâce à **Office Web Apps**, permet à n'importe quelle personne et à l'aide d'un simple navigateur internet (Internet Explorer, Safari, Chrome, Firefox), de pouvoir lire mais également modifier tous les fichiers de la suite Office (Word, Excel, PowerPoint, OneNote) de manière simple et efficace.

Office Web Apps permet surtout de pouvoir effectuer le même travail depuis les plateformes mobiles, que ce soit via des smartphones ou des tablettes (Windows 8, Android, iOS...), de manière totalement compatible et sans avoir recours à des plugins tels que Flash ou Silverlight, qui ne sont pas supportés par la plupart de ces plateformes.

Pour les entreprises qui souhaitent bénéficier des fonctionnalités de SharePoint, mais également de pouvoir avoir accès à la messagerie (**Exchange**) ou à la messagerie instantanée et aux systèmes de VisioConférence (**Lync**), Microsoft propose depuis quelques années une offre en mode hébergée et nommée Office 365.

Pour une redevance allant de quelques Euros ou quelques dizaines d'Euros (en fonction des fonctionnalités souhaitées) par mois et par utilisateur, vous pouvez bénéficier du quasi intégralité des services offerts par SharePoint 2013 (collaboration, réseau social, business intelligence, Office Web Apps...), sans avoir à vous soucier de l'administration technique de la plateforme (pas de serveurs chez vous, administration réduite au minimum, etc....).

Office 365 qui offrait jusqu'à présent les fonctionnalités offertes par SharePoint 2010, met désormais les fonctionnalités offertes par SharePoint 2013 et Office 2013 à portée de tous.